

Euskarazko kultur industrien lokalizazioa berrikuntza sozialaren ikuspegitik. Martin Ugalde Kultur Parkearen kasua

Enekoitz Etxezarreta Etxarri, Jose M. Zendoia Sainz
Ekonomia Aplikatua I Saila, UPV/EHU

Lan honetan Martin Ugalde Kultur Parkea aztertu da lurraldea, berrikuntza eta kultura elkarloturik aztertzen dituzten teoria ekonomikoen argitan. Lurralde-garapenari buruzko teoriak eta berrikuntza sozialaren kontzeptua dira Parkearen errealitatera hurbiltzeko baliatu diren marko teorikoak. Teoria horiek kultur industrien esparruan aplikatu nahi izan dira, kontuan hartuz Parkeak kultur industrien lokalizazio-estrategien artean ezaugarri bereizgarri bat baduela: hizkuntza gutxitu batean diharduten (eta eragin nahi duten) erakunde kulturalen bilgune izatea, alegia. Parkeko eragileekin burututako landa-lanaren emaitzak aztertuta, Parkea berrikuntza sozialaren adibide argia izateaz gainera, lurralde-garapenerako esparru estrategikotzat jotzeko behar beste elementu badituela ondorioztatu da.

GAKO-HITZAK: Berrikuntza soziala · Hizkuntza gutxituak · Lurralde-garapena · Kultur industriak.

Location of Basque cultural industries from the social innovation standpoint. The case of the Martin Ugalde Cultural Park

The aim of this work is to analyse the case of the Martin Ugalde Cultural Park from the standpoint provided by different economic theories, in which territory, innovation and culture are jointly analysed: the theories regarding Regional Development and the concept of Social Innovation. An attempt has been made to apply these theories to the field of cultural industries, taking into account the fact that the Park has a distinguishing feature within the location strategies attached to cultural industries: the fact of its being the centre for those cultural organisations which work in a minority language and wish to have a bearing on it. By analysing the field work carried out with agents from the Park, the conclusion has been drawn that, in addition to being a clear example of social innovation, it has sufficient elements at its disposal to be considered strategic in terms of its regional development perspective.

KEY WORDS: Social innovation · Minority languages · Regional development · Cultural industries.

Jasotze-data: 2012-02-03. *Onartze-data:* 2012-03-21.

0. Sarrera

Ondoren aurkezten dugun lana *Innovación social y territorio. Dinámicas organizacionales y locacionales en la industria cultural vasca* izenburupean EHUKo Ikerkuntza Errektoreordetzak diruz lagunduriko ikerketa-egitasmoaren emaitza da. Lan honetan, beraz, euskal komunikabide eta kultur industrien jarduera lokalizazioaren eta berrikuntzaren teoria ekonomikoen markoan kokatu nahi izan da, bereziki Martin Ugalde Kultur Parkeak osatzen duen errealtateari erreparatuz.

Horretarako, Parkearen analisisira hurbiltzeko erabili dugun marko teorikoa aurkeztua izanen da lehenik, literatura ekonomikoan lurraldea, kultura eta berrikuntza elkarrekin lotzen dituzten bi korpus teoriko nagusitan oinarrituz: Berrikuntzako Sistema Erregionalen Teoria eta Berrikuntza Sozialaren Teoria. Teorizazio-lan hau, gaiari buruz argitaratutako dokumentazioaren berrikusketan oinarritu da, tokiko eta nazioarteko eremuetako aldizkari espezializatueta joz zein arlo honetako bestelako erreferentziatzko publikazio eta ikerketa-lanak baliatuz.

Hurbilketa teoriko honen azken helburua da baloratzea ea eskualde-garapenari buruz diharduen literatura ekonomikoak zein neurritan lagun dezakeen ulertzen eta interpretatzen Martin Ugalde Kultur Parkeak osatzen duen errealtatea. Hargatik, lehen hurbilketa teoriko hori Parkean bertan kokatzen diren gainerako erakundeek buruzko landa-ikerketa batekin osatu da, non Parkeko erakundeen arduradunen lehen eskuko informazioa eskuratu nahi izan den, teoria ekonomikotik eratorritako zenbait baieztapenen inguruko balorazioa eskatu zaielarik.

Parkea osatzen duten erakundeetara hurbiltzeko zenbait bide jorratu dira: lehenik, Parkeko arduradunekin sakoneko elkarrizketak burutu dira. Elkarrizketa horiek, Parkearen sorreraren eta orain arteko bilakabidearen testigu zuzenak izan diren pertsona esanguratsuei egin zaizkie, eta horien bitartez, Parkearen errealtatea teorizatzeke baliatu dugun marko teorikoaren egokitasunaren lehen kontraste bat egin nahi izan da. Horrez gain, gure abiapuntuko hipotesiak bertako adituekin izaniko elkarrizketen galbahetik pasatu ostean, 24 galderako inkesta bat osatu da, zeina Parkean kokaturik dauden erakunde guztiei igorri zaien. Galdetegi hori Parkeko erakundeek % 60k osorik bete eta itzuli du bueltan (Parkeko 23 erakundetik 14k), Parkeko erakunde garrantzitsuenek barne, eta, beraz lorturiko emaitzek emaitza esanguratsutzat hartzeko ordezkarritasun nahikoa badutela uste dugu¹.

Artikuluari itxiera emateko, ekarpen teorikoen eta landa-laneko emaitzen artean aurkitu ditugun bat-etortzeak nabarmendu nahi izan ditugu ondorioen azken kapitulu batean, gaiarekiko interesa leukakeen edonoren esku utzi eta etorkizuneko ikerketa-ildo berriak urratzen hasteko xedez.

1. Gure eskerrik beroena eman nahi diegu haien borondate onenaz lan honen bilakaeran kolaboratu duten norbanako guztiei, haiei esker lortutako emaitzak ordezkatzen dituzten erakundeek errealtatera ahalik eta gehien hurbiltzen lagundu dutelako.

1. Marko teorikoa

1.1. Berrikuntza eta lurraldea

80ko hamarkadatik hona berrikuntzari buruzko analisiaren birformulazio teorioa gertatu da, eta horren ondorioz II. Mundu Gerraren osteko eredu lineal murriztai-leago baten ordean, beste hurbilketa bat garatuz joan da, zeinaren arabera berrikuntza ulertu behar baita ikasketa interaktiboan oinarritzen den prozesu sozial gisa.

Aldaketa teknikoari edota garapen erregionalari buruzko literaturaren berrikusketatik ondorioztatzen da izaera interaktiboko planteamendu hauek prozesu berritzaileen faktore espazialari garrantzi handiagoa ematen diotela.

Aldaketa teknologikoaren eta ekonomia erregionalaren arteko loturak aztertzen dituzten proposamenen artean garrantzi berezia du *Regional Innovation System* (RIS) kontzeptuak². Aipatu kontzeptuaren jatorria bi iturri hauetan koka dezakegu: (i) alde batetik, 80ko hamarkadaren bigarren erditik aurrera garatutako eta Ekonomia Instituzional eta Eboluzionistan³ oinarritzen den Berrikuntza Nazionalako Sistemaren literaturan, non enpresen eta gainerako erakundeen jarduera berritzailean ehun instituzional nazionalak duen eragina azpimarratzen den; eta (ii) bestetik, Zientzia Erregionaletik egindako garapen teorioetan, non dinamika berritzaileen garapenaren eta lurraldearen arteko loturak ulertzeko ahalegina burutu den. Ondoren, literatura ekonomikoan agertu diren bi ikuspegi hauen errepaso labur bat aurkeztuko dugu:

(i) Pentsamendu ekonomiko eboluzionistak egindako ekarpenetatik abiatuz, ekonomia modernoaren baliabide nagusia jakintza dela kontuan hartzen da, eta ondorioz, prozesu garrantzitsuena ikasketa da. Zentzu horretan, ikasketa-prozesu guztien ezaugarri komuna da prozesu interaktiboak direla, eta ezaguera-bloke desberdinak konbinatu eta birkonbinatzeko, bai eta zerbait berri bihurtzeko, trebezian oinarritzen direla. Horretaz gain, ikasketa gizartean txertatutako prozesua da, bere ingurune kultural eta instituzionaletik kanpo ulertezina.

Berrikuntza-sistema modu orokorrean definitzeko Lundvall-en (1992) ekarpena erabiliko dugu. Egile horrek berrikuntza-sistema bat definitzen du ezaguera berri eta ekonomikoki baliagarria sortu, hedatu eta garatzeko elkarren artean eragiten duten hainbat elementu eta erlazioen existentziatik abiatuz. Ildo berean, Cooke-k (1998) dio berrikuntza-sistema bat sistema sozial bat dela, eta berrikuntzak aktore ekonomikoen arteko elkarrekintza sozialaren emaitza direla. Gainera, sistema irekia da, ingurunearekin ere elkar eragiten duena.

2. Ikus, adibidez: Cooke (1998), Cooke, Gómez Uranga eta Etxebarria (1998); Cooke eta Gómez Uranga (1998).

3. Nelson eta Winter (1982) hurbilketa honen aitzindarizat hartuak dira. Hasierako ekarpen teorikoan ikuspegi orokorra aurki daitezke Nelson (1987) edo Dosi *et al.* (1998) egileen obretan. Ekarpen berriagoen artean, besteak beste: Lundvall (1992), Nelson (1993), Edquist (1997) Braczyk, Cooke eta Heidenreich (1998), Gómez Uranga eta Olazarán (2001).

Beraz, konfiantza, elkartrukea eta interakzio kooperatiboa bezalako ezaugarriak nagusitzen diren heinean erakunde, enpresa eta norbanakoen⁴ artean, berrikuntzarako ingurune egokia sortzeko baldintzak ezartzen ari dira. Horrela, tesuinguru instituzionalak eta pentsaera- eta jarrera-eredu egonkorren existentziak berrikuntza bultzatzen dezakete, ziurgabetasuna murrizten delako alde batetik, eta gatazkak bideratzeko eta berrikuntzarako pizgarriak eskaintzeko ahalmena dutelako, bestetik (Davies eta Morgan, 1996).

(ii) Oro har, berrikuntza eta instituzioei buruzko ikerketa-lanek eremu estatalean jartzen dute arreta; hala ere, gero eta gehiago dira maila erregionalean aplikatzeko egokitasuna defendatzen duten egileak, Berrikuntza Sistema Erregionalearen ekarpenetara bide eginez.

Has gaitezen *milieu innovateur*⁵ delakoa aipatuz: kontzeptu horren planteamenduan *milieu* berrikuntza errazten duten instituzio, arau eta praktika erregionalen sistema gisa definitzen da (Maillat, 1991). Enpresa-ekimenerako jarrera, antolaketa-ereduak, enpresen jarduteko moduak, teknologiaren erabilera motak, *know-how* delakoa eta merkatua erabiltzeko erak dira *milieu*-aren oinarriko osagaietako batzuk. Berrikuntza sustatzeko *milieu*-ak bi ezaugarri osagarri ditu: i) han kokatutako elementuen elkarren mendekotasuna eta integrazioa (sare formalak eta erlazio informalekin bitartez sortzen diren sinergiazko ondorioak erabili ahal izateko) eta; ii) estrabertsio-maila, alegia, ezaguera zientifikora eta teknologikora zein merkatuei buruzko informazioa irekita egotea.

Beste ikerketa-lerro batek⁶ Marshall-en «barruti industrial» kontzeptua berreskuratzen du, eta ideia horretan sakondu, haren ezaugarri ekonomikoen gain (lanaren banaketari lotutako esternalitate edo kanpo-eraginak), barruti industrialaren barnean enpresen arteko interakzioaren oinarri soziokulturalak aztertuz. Beste zenbait gauzaren artean, ikerketa-esparru honek zera azpimarratzen du: maila lokalean eragile desberdinen arteko informazio-sistema eragilea edo instituzio eta ekonomia lokalen arteko integrazio egokia eratzea dela, besteak beste, bai enpresen bai sistema lokalaren garapenerako funtsezko ezaugarria.

Beste eztabaida- eta ekarpen-gune bat sortu izan da aglomerazio industrial eta urbanoen funtzionamenduaren logika ulertzeko bideratu diren azalpen berrietatik, zehazkiago, «kanpo-eragin»-en eta «aglomerazio-ekonomien» analisiaren aldetik. Korrante horren sorburuan, lehen une batean, enpresen arteko erlazioan transakzio-kostuen alorrean aglomerazioak sortzen dituen abantailen konstatazioa dago. Scott eta Storper-ek (1992) ez dute azpimarratzen hurbiltasun geografikoaren garrantzia soilik, baizik eta transakzio horiek arrakastaz burutzea bermatuko duten

4. Ohiturek, errutinek eta arauak berrikuntza-prozesuan eta garapen ekonomikoan duten esanahia beste ikertzaile instituzionalistek bildu dute kapital sozialaren izenpean (Putnam, 1993).

5. GREMI (*Groupe de Recherche Européen sur les Milieux Innovateurs*) taldean bildutako autoreek egindako ekarpena, besteak beste, honakoak: Aydalot, Keeble, Camagni, Quevit, Maillat, Perrin. Erreferentzia gisa ondokoak kontsulta daitezke: Aydalot (1986), Maillat (1991), Maillat, Quevin eta Senn (1993).

6. Lerro hau *La Terza Italia* izeneko lurralde-garapeneraren erudian interesa duten egile multzo batek bultzatu du; autore eta erreferentzia interesgarri batzuk hemen: Becattini (1991; 2002), Garofoli (1991), Brusco (1982), Dei Ottati (1998) edo Rullani, Bagnasco, besteak beste.

instituzio egokien existentziaren beharra ere; besteak beste, informazio-trukatzea eta konfiantza areagotzen duten azpiegitura instituzionalak eta gizarte-praktikak nabarmenduz. Ekarpen berrienak harago doaz eta «elkarren mendekotasun ez-merkantil»-en garrantzia azpimarratzen dute⁷, erregio baten dinamismo teknologikoaren zutabeetako bat informazioaren eta ezagueraren garapena eta hedapena erraztu dezaketen arau, jarrera eta jokabide kolektiboen existentziarekin lotuta dagoela ohartaraziz.

Berrikuntza eta lurraldeari buruzko azkenaldiko literaturan zabalkunde handiz garatu den beste ekarpen batek *networks* edo *sareen* kontzeptuaren gainean eraikitzen du bere analisia⁸. Sareek ezaguera tazitua bideratzen dute erakundeen barruan zein kanpoan sareen baitako harremanen bidez, eta horregatik behar izaten dute elkarren arteko konfiantza eta elkarrekikotasuna. Zentzu horretan, ikasketa-prozesuak interaktiboak izanagatik, hurbiltasun espazial eta kulturalak lagun dezake ezaguera-prozesuak sortzen eta sustatzen.

Laburbilduz, berrikuntza-sistemaren ideia analisi erregionalera eramán izan dute berrikuntzaren, ikasketaren eta lurraldearen arteko erlazioetan interesa duten ikertzaileek⁹. Egile horiek adierazten duten ideia hauxe da: ezaguera tazitua berez kolektiboa dela eta testuinguru sozial eta kulturalari lotuta dagoela. Horrela, berrikuntzaren ikuspegi sistemiko honetatik eragileen arteko sareek eta harremanek garrantzi berezia lortzen dute eta ohiturak, arauak, jarrerak, konfiantza, kooperazioa, elkarlana, adostasuna eta antzeko ezaugarriek gero eta arreta handiagoa jasotzen dute. Testuinguru horretan dimentsio erregionala (edo estatu azpikoa) birbaloratzen da, maila kulturalen identitate-esparru naturala osatzen duelako, eta maila sozioekonomikoan operazio eta erlazioetarako espazio homogeenagoa delako.

1.2. Berrikuntza soziala

Berrikuntza sozialaren kontzeptua azken urteotan hedapen-maila oso esanguratsua ezagutzen ari da, diziplina zein alor zientifiko ugariak besarkatu duten adiera da, halako moduz non, ohikoa den gisan, ekarpen berriak ugaritu ahala, ekarpen adina esanahi izatera iristen ari baita. Hala ere, guri dagokigun alorrari atxikiz, arestian aipatu ditugun berrikuntzaren lurralde-alderdiak garatzen dituzten ekarpenekiko proposamen kritiko gisa erabilia izan den berrikuntza sozialaren adiera da guk hemen jorratzen duguna.

Izan ere, zenbait autoreren iritzian, berrikuntza-sistemen ekarpenak lurraldegarapenaren esparruan aplikatu dituzten teoria horiek guztiek puntu berebean egiten dute herren, hots, gizarte-instituzioen nolabaiteko instrumentalizazioan, hain zuzen ere (Moulaert eta Sekia, 2001). Horien aburuz, lurraldeari eta kulturari

7. Ekonomia Eboluzionistaren eremutik egindako ekarpenetan oinarrituta, eta batez ere, aldaketa teknologikoaren lanetatik abiatuta, planteamendu honen azalpen zehatza (*path dependency*, *interdependency*, *uncertainty* moduko kontzeptuetan oinarritzen dena) aurki daiteke zenbait egile eta erreferentzia bibliografiko arakatuz: Storper (1995; 1998), Storper eta Salais (1997).

8. Ikus, besteak beste: Grabber (1993), Cooke eta Morgan (1993), Koschatzky eta Sternberg (2000).

9. Besteren artean: Asheim (1996), Autio (1998), Cooke, Boekholt eta Tödting (2000), Landabaso (2000).

loturiko zenbait elementu ukiezin (ezaguera tazitua, konfiantza, balio partekatuak, etab.) lurralde-garapenerako funtsezko baliabidetzat jotzea aurrerapausoa da gainerako hazkunde erregionaleko teoria neoklasikoen aldean, baina, hala ere, eta hemen datza herrera, horiek soilik «ekonomikoki errentagarriak» diren neurrian hartuko dituzten aintzat, ez bere horretan duten balioagatik.

Horrela, ezagueraren eta berrikuntzaren teoria ekonomiko horiek, gako instituzionalerako batzuk jaso arren, merkatuan soilik oinarritutako ekonomia eta garapeneraren ikuspegi teknozentrista lehenesten dute (Zurbano, 2008). Hala ere, ekonomia aplikatuaren eremutik egindako ekarpen berritzaile batzuek nolabaiteko interesa agertu dute garapen komunitarioaren inguruko fenomenoetan (Moulaert eta Nussbaumer, 2005) erregio «sozialki berritzaile»en ereduera hurbiltzeko. Egile horien arabera, gizarte-antolaketaren esparruan merkatuak sortzen duen ikuspegi indibidualistaren alternatiba komunitatea da. Eta hortaz, merkatuan oinarrituriko ekonomia-ontologia batetik lurralde-garapenerako komunitatean oinarrituriko ontologia batera pasatzeko lanabes nagusia bilakatzen da berrikuntza sozialaren ekarpena.

Esan bezala, beraz, berrikuntza soziala aipatzean, hainbat hurbilketa daude¹⁰, ezaugarri batzuetan bat datozenak, nahiz eta beste batzuetan elkarrekin etorri ez. Adiera bakarreko kontzeptu baten bilaketaren ahaleaginean, eta «berrikuntza sozial» gisa zer ulertzen dugun sakonki berrikusteko eta eztabaidatzeko asmoetatik urrun, interesgarria iruditu zaigu kontzeptua mugatzen lagun dezaketen oinarritzko ezaugarri batzuk azpimarratzea¹¹.

Berrikuntza sozialeko fenomenoaren bereizgarrietako batzuk haren *berrikuntza* izaeratik etorriko lirake, hots: (i) originalak dira (ez hainbeste haien konplexutasun teknikoarengatik baizik eta haien eraginkortasunagatik); (ii) aktibo ukiezin ugari dituzte, tartean gizarte-ongizatea edo/eta kohesio soziala modu originalean indartzen duten ekintzak (ekimenak, proiektuak, tresnak...); (iii) imitagarriak, transferigarriak eta erreproduzigarriak dira, eta haien izaeraz beren difusiorako eta hedapenerako joera dute, ez dute lehiakideen gaineko abantailarik bilatzen eta ez dute patenteen bidez babestu beharrik.

Beste bereizgarri batzuk, horiez gain, haren izaera *sozialetik* datoz; Morales Gutiérrez-ek (2009) honakoak aipatzen ditu: (i) gizarte-arazoak ebaztera bideratuta egotea: berrikuntza soziala oinarritzko giza beharren asetzeari lotuta dago (Moulaert eta Ailenei, 2005), eta (ii) kapital sozial-erlazionalean intentsiboa izatea, komunitatearen beraren onurarako baliagarria diren ekimen kolektiboak sustatzen dituzten pertsonen, organizazioen eta gizarte-arau eta sareen eragiten dien heinean.

10. Adibidez, Mulgan *et al.* (2007) egileen ustetan, berrikuntza soziala gizartearen beharrak aseko dituzten ideia berrien garapena eta ezarpena da (produktuak, zerbitzuak eta ereduak). CEPAL delakoak berrikuntza soziala honela definitzen du: «Ohiko prozesuak zein ataza berriak gauzatu ahal izateko prozesu, praktika, metodo edota sistema berriak, komunitatearen eta onuradunen partaidetzaz eginak». Beste egile batzuek kontzeptu bera darabiltzate ekintza publikoaren eraginkortasuna hobetzen dituzten ekinbide originalei buruz aritzeko. Zenbaitetan, berrikuntza soziala berrikuntza teknologikoaren aplikazio sozialekin identifikatzen da, baita giza talentuaren partaidetza eta kudeaketari dagokion berrikuntza teknologikoaren partearekin ere.

11. Ezaugarri horiek berrikuntza sozialtzat hartuak izan ohi diren adibideen bidez aurkezten, azaltzen eta ilustratzen ditu Morales Gutiérrez (2009) autoreak.

Azken ezaugarri horrek, beraz, berrikuntza sozialaren ezaugarri giltzarrietako bat nabarmentzen du, zeinak indarra jartzen baitu komunitatearen baitako norbanakoen eta talde sozialen arteko harreman-sareen berrikuntzan eta haiei lotutako gobernantza-ereduetan.

Horrela, Zurbanok (2008) berrikuntza sozialaren aipaturiko bi esparruok elkarri loturik hautematen ditu: komunitate-garapenaren ikuspegitik berrikuntza sozialaren adiera hasteko, oinarrizko giza beharrak asebetetzearekin lotuta dago, merkatu-ekonomiaren gidaritzapean eginiko hazkunde-estrategiak ez direlako gauza izan giza beharren parte handi bat asetzeko, baina horrekin batera, merkatu-esleipenak giza beharrak asetzeko duen ahalmena errenta eta aberastasunaren banaketamoduen arabera delako aldarrikatzen da. Beraz, zenbat eta berdina izan merkatuak gidatutako ekonomia, orduan eta era egokiagoan estaliko ditu oinarrizko beharrak bere esleipen-funtzioaren bitartez.

Hots, kapital sozial edo instituzionalean aplikaturiko berrikuntzek gizarte-beharren agerpenerako prozesu berritzaileak ahalbidetzen dituzte aurrena, bai eta horiek ebazteko kooperazio-, komunikazio- eta gobernantza-eredu egoki eta lagungarriagoak ezarri ere hurrena, alde biko erlazioen zirkulua nolabait ixteko.

Berrikuntza sozialaren nozio honek, hortaz, gobernantzaren auzia dakar erdigunera, lehenetsun horrek bere lurralde-dimentsioa ere eskutik dakarrelarik, berrikuntza-prozesuetako eragile partaideen arteko kooperazio-sareen sorkuntzak hurbileko loturak behar dituelako haien arteko konfiantza eta jarjaria handitzeko (Morgan, 2005).

1.3. Kultura, lurraldea eta berrikuntza

Kultura, oro har, ekonomiaren sektore dinamikoenetako bat mamitzen ari da, bai negozio bolumenagatik bai enpresen sorkuntzagatik edota enplegu sorreragatik ere, «kultur industriek» analisietatik argi ondoriozta litekeenez. Kultur industriek¹² osatzen dute kreatibitatea produktu edo/eta zerbitzu bihurtzeko munitate estrukturala, eta, ondorioz, espazio baten gainean kulturaren eta kreatibitatearen eragin ekonomikoa neurtzeko modurik zuzenena.

Ekintza kulturelek dituzten ezaugarriak direla-eta, indarrean dago haien aldeko hautua egitea lurralde baten garapenerako estrategien osagaiak zehaztean: (i) kultura da eskari gorakorra duen sektorea; (ii) kultura lan-faktorean intentsiboa da; (iii) kultur sektoreetan egindako lanak ekonomiaren osotasunean egindakoak baino lan-asebetetze maila hobek sortzen ditu; (iv) oro har kultur sektorea ez da ingurumenaren suntsitzailea, ez ditu hondakinak sortzen eta gainera lekualdatzea erraz eragozten du (Rausell *et al.*, 2007).

12. Nahiz eta ekonomia garaikideetan kultur ekoizpenak gero eta garrantzi handiagoa izan, zenbait arazo kontzeptual sortzen dira kultural gisa ulertu beharreko sektore/produktuak mugatzeko garaian nola hauen baitan dauden elementu desberdinak sailkatzeko. Honen harian ikus Throsby (2001), O'Connor (2007). Ikus zentzu horretan ere *Ekonomiaz* aldizkariak argitaraturiko azken zenbakian (78. zenbakia) kultur industriek gaiaren inguruan egiten den eztabaida sakona (Zallo eta Miguel de Bustos, 2011).

Hain zuzen ere, aipatutako ezaugarri horietako batzuk izan dira euskal kulturaren sektorean berrikuntza sozialeko dinamikak gauzatzen ote diren aztertzeko aukera iradoki digutenak:

Berez, eskari gorakorra duen sektorea izanik ere, egia da errentagarritasun ekonomikoa soila zalantzazkoa dela, haien arrakasta ziurta dezaketen ekimen zabal eta irismen handikoak erdietsi ezean. Maila desberdinetako herri erakundeen parte-hartzea eta funts publikoen ekarpena gauza arrunta da kultur esparruan, eta hala ere askotan ez da nahikoa izaten gutxieneko eskaintza bermatzeko, kopuruari zein kalitateari dagokienez.

Lan-faktorean intentsiboa izatearen eite berak enplegu-sorrera eta pertsona talde zabalaren inplikazioa dakarren arren ikuspegi positibo batetik, praktikan ere produktuaren garestitzea (lan-kostu unitario handiagoen bidetik) edota lan-baldintza prekarioen sorrera dakartza.

Sektore honetako langileen artean lortzen den asebetetze-maila altuagoa, eta aldi berean gerta daitezkeen lan-prekarietate eta ziurgabetasuna sektorearen akuilu bihurtzen dira, ez bakarrik ekimen eta produktu ugari sortzea ahalbidetzen dutelako, baizik eta eragilearen arteko koordinazio eta elkarlanerako modu berritzaileak sustatzen dituztelako.

Bestalde, kulturaren esparruan lurraldearen tamaina eta izaerak garrantzi handia du. Eta hori horrela da kulturak, eduki sinbolikoz osatutako mezuen mugimendurako espazioa izanik, sormenaren dimentsioaz etekina ateratzen baitu ekonomialariek hurbiltasun- eta aglomerazio-ekonomiaz ulertzen dugun horretaz, hain zuzen, non sortzaileek alde biko harremanetan sartzen diren eta elkarrekiko eraginak bideratzen dituzten (Rausell *et al.*, 2007). Eragile kulturalen (norbanako, enpresa zein zerbitzu osagarrien) kontzentrazio espazialak, ezbairik gabe, lurralde-espezializazioko bestelako eremuetan baino sinergia eta feedback prozesu jarraitu handiagoak eratzen ditu.

Helburua, azken finean, enpresa zein arte edo kulturaren ikuspegitik ekimen, proiektu, berrikuntza eta enpresetarako haztegia izango den *creative milieu* bat sortzea da. Zentzu horretan hurbiltasun geografikoaz gain, kultur identitate bat eta sorkuntza-balio multzo esanguratsua partekatzea konfiantza eta elkarlan-giroa sortzeko baliagarria dela ulertzen dugu, ingurune berritzailea garatzeko baldintza hobekak ezartzen dituen.

Alor honetan ere, baliagarria izan daiteke «distritu industrial»ren kontzeptua berreskuratzea eta arte eta kultur ekoizpenaren analisisira egokitzea. Egile batzuek (Santagata, 2004) «kultur distritua» aipatzen dute modu zuzenean. Kultura moten arteko sailkapenetan eta ñabarduretan sakondu gabe ere, esan genezake oro har kultur distritua aipatzean honi buruz ari garela nagusiki: zona berean enpresa eta eragile kultural-profesionalen metaketaz, zeinak, haietako bakoitza ekipamendu propio egokiz hornituta, haien arteko komunikazio jariatza eta sare-harremanak sakontzeko bide ematen baitu, era berean kontsumitzaile potentzialen eskaerak asetzeko eskaintza kultural lehiakorrago, dinamikoago eta berritzaileagoa eratzea ahalbidetzen dielarik.

Testuinguru horretan ezin dugu ahaztu baliabide publikoen eta pribatuen arteko beharrezko oreka. Kulturaren esparruan parte-hartze publikoaren beharra eta egokitasuna ukatu gabe¹³, Rausell eta haren lankideekin (2005) bat gatoz aipatzen dutenean kultur ekosistema bat erro dadin eta lurralde baten eraldaketarako gaitasuna erakutsi dezan, nahitaezkoa dela ahalik eta kultur enpresa gehienek eraturako sare bat edukitzea. Ikuspegi horretatik indar handiagoa hartzen du gobernantza berritzaileko ekimenen aldeko apustuaren ideiak, erabakiak hartzeko eta haietatik sortzen diren ekintzak praktikara eramateko unean eragile publiko eta pribatuak bilduko dituzten izaera mistoko formulen ideiak, hain zuzen.

Euskal Herriaren kasuan kultura desberdinen arteko bizikidetzaren kasuan geundeke, horien artean euskal kultura delarik kultura gutxitua, alde batetik kultura transnazionalaren eta beste aldetik Estatuaren kultura-nagusigoaren presioa jasan behar duena. Zentzu horretan Zallok (2005) uste du kultura gutxituek, estatu-kulturekin alderatuz gero, ez dutela erreproduzio kulturalerako berezko ahalmenik, bai diglosia-arrazoiengatik, bai zentroarekiko mendekotasun mediatikoagatik edota marko politikoagatik. Ez dira berezko inertzia duten sistemak, aitzitik, borondate instituzional eta kolektiboaren etengabeko jardura eskatzen duten sistemak dira, mota askotako eragile eta gizarte zibil ekintzaile baten premia dutenak. Baldintza horietan formula berritzaileen ezarpena eta garapenak arreta berezia eskatzen du, ezin ukatuzko izaera sozial edo komunitarioa duen helburua lortzeko eraginkorrak izan daitezkeelakoan: beren kultura propioa gorde, zaindu eta bultzatu, alegia.

2. Martin Ugalde Kultur Parkea

Bigarren kapitulu honetan, Martin Ugalde Kultur Parkeari buruz eginiko landanaren ondorio nagusiak aurkeztuko dira. Landa-lan horren helburu nagusia baloratzea izan da lehen kapituluaren abiapuntutzat jo ditugun teoria ekonomikoek zein puntutaraino azal dezaketen Parkearen errealitatea, esparruan bertan lanean diharduten zenbait pertsonaren esku lagaz teoria horien formulazio nagusien baliozkotasuna auzitan jartzea.

Parkearen sorrera eta ezaugarri nagusiak laburki deskribatu ostean, landanaren emaitzen aurkezpenari lotuko gataizkio zuzen-zuzenean.

2.1. Kultur Parkearen deskribapena

2.1.1. Sorrera eta gaur arteko garapena

Martin Ugalde Kultur Parkea —Andoainen (Gipuzkoa) kokatuta, Donostiatik 15 km-ra— euskararekin eta euskal kulturarekin lotutako erakunde, elkarte eta enpresen kokapenerako espazio komun bat da, alokairu-erregimenean; eta horretaz gain hainbat zerbitzu eta azpiegitura komun ditu. Parkearen helburua da bertan kokatuta dauden eragileen arteko hurbiltasunezko erlazioa sortzea, sinergiak bultzatzeko eta lankidetzazko proiektuen garapena bultzatzeko.

13. Kultur arloan egindako parte-hartze publikoari buruz, ikus Frey (2005).

Parkearen jatorria 1994ko udazkenean kokatu beharra dago, garai hartan *Euskaldunon Egunkariak* bere egoitza nagusia Andoaingo Laborde Anaiak baurts-lantegiaren pabiloietako batean ezarri baitzuen, alokairu-erregimenean baina etorkizunean erosteko aukerarekin. Pabiloia erosteko erabakia Laborde lantegiko langile-kooperatibaren finantza-zailtasunek azkartu zuten, metatzen ari ziren zorrei erantzuteko gaitasunik ezaren aurrean, 1997an erabaki zutelako industriagune osoa saltzea, eta hortaz *Euskaldunon Egunkariak* bertan jarraitzekotan, eraikin multzo osoa erosteko baldintza gauzatu behar izan zuten.

Egoitzaren tamaina gehiegizkoa zen egunkariaren beharrentzat eta ahalmenarentzat; aldi berean, aukera oso tentagarria zen besterik gabe hari uko egiteko. Testuinguru horretan Kultur Parkearen ideia sortu zen, eta egitasmoa bultzatzeko *Euskaldunon Egunkaria*, *Gráficas Lizarra*¹⁴ eta *Euskalgintza Elkarlanean Fundazioa*¹⁵ elkartu ziren, Parkearen sustatzaile eta kudeatzaile izango zen Buruntzape SL enpresa sortuz. Enpresa horri dagokionez, aipatzekoa da haren sorrera-estatu-tuetan zenbait klausula erantsi zirela proiektuaren irabazi-asmorik gabeko izaera azpimarratzeko. Horrela, Parkearen balizko mozkinak bazkide fundatzaileek hasieran egindako kapital-ekarpenetara ez zirela inolaz ere itzuliko ezarri zen (horren ordez, Parkearen jarduera arruntean inbertitu beharko lirateke); eta era berean, bazkide fundatzailearen batek proiektua utzi nahi izanez gero, hasieran jarritako kapital kopuru berbera jasoko lukeela ezarri zen, inolako plusbaliorik gabe (kopuru hori soilik eguneratua izango litzateke kontsumorako prezioen indizearen aldaketaren arabera).

Parkearen kontzeptuak *Euskalgintza Elkarlanean Fundazioaren* baitan sortutako ideia batean zuen jatorria, alegia, parke teknologikoaren kontzeptua kulturaren esparrura eramatea, hain zuzen ere. Euskal kultura eta hizkuntzaren munduan lanean ari ziren erakundeentzako kokapen bakarra eskainiz, haien arteko elkarlana indartzea zuten xede, horrela esfortzuak elkarrekin banatuz eta eragin-kortasun handiagoa lortuz. Zentzu horretan, parkea funtzio anitzeko ikuspegi batetik ulertuko da hasiera-hasieratik¹⁶. Planteamendu horretan, parkea sormenerako eta ekoizpenerako zentroa da, industria, teknologia eta kultura biltzen dituena. Aldi berean, parkea informazio-zentroa izateko sortzen da eta bertan komunikazioaren esparruko jarduera duten enpresak arituko dira: prentsa, irratia, ikus-entzunezkoak, Internet... Baina bi ezaugarri nagusi horiez gain, parkea beste zeregin gehigarri batzuetarako ere aurreikusten da, formazio eta aisialdiko zentro gisa dituen potentzialtasunei esker (gaur arte azken bi funtzio horiek ezer gutxi garatu izan diren arren).

Martin Ugalde Kultur Parkea 20.000 metro karratuko orubean kokatuta dago: lehen fase batean 7.000 m² eraberritu ziren, batik bat enpresen alokairuko lokal moduan egokituak, baina baita bilera, batzar eta beste ekintzetarako gela

14. Gráficas Lizarra bere sorreratik euskal kulturaren eta euskararen sustapenaren munduari atxikitako inprimategia da; haren web orria: <www.glizarra.com>.

15. 1996an sortutako fundazioa, bere helburua izanik euskararen eta euskal kulturaren sormena, sustatzea eta garapena modu eraginkorrean bultzatzea. Bere baitan euskal kultur sektorearen hainbat enpresa daude, bereziki argitaratze-jardunean eta liburuen eta beste kultur produktuen merkataritza eta banaketan zentratutakoak.

16. Ikus Parkearen web orria: <www.kulturparkea.com>

balioaniztunen eskaintzarekin osatuak; aurrerago beste 6.000 m² gehiago egokitu ziren.

Eraberritze-lanak 1999ko udazkenean hasi ziren. 2000. urtean, Eusko Jaurlaritzaren Kultura Sailak parkearen bi eraikin monumentu-izendapenez sailkatutako kultur ondasun deklaratu zituen. Martin Ugalde Kultur Parkea 2002ko ekainean inauguratu zen.

Ordutik hona haren garapena, enpresa-ikuspegi soil batetik begiratuta, egokia izan dela esan genezake. Enpresen aldetik lokalen eskaera aurreikusitakoa baino handiagoa izan da, eta zentzu horretan, hasieratik egokitutako espazioak alokairuan eman izan dira, alde-egite maila oso txikia izan delarik.

Hala ere, Parkearen garapenerako ahalmena oso kaltetua geratu zen 2003. urteko ekinbide polizial eta juridikoaren ondorioz, urte hartako urrian eta *Euskaldunon Egunkariaren* aurka abiatutako operazioaren jarraipen gisa, Martin Ugalde Kultur Parkearen eta Buruntzape SL enpresaren beraren aurka ere jo baitzen (kasu honetan egunkariaren eta haren inguruko enpresen jarduerarekin lotutako ustezko delitu ekonomikoen akusaziopean)¹⁷. Horrek guztiak Parkearen jarduera arruntean zailtasun garrantzitsuak eragin zituen, eta, aldi berean, Parkeko erakundeei eragozpen handiak ekarri zizkien (finantzaketa- eta kudeaketa-mailan), proiektuaren bideragarritasuna eta jarraipena arriskuan jarritz.

Zorionez, Parkearen sustatzaileen esfortzu berrituari esker eta erabiltzaileek eta, oro har, euskal kultur munduak emandako babesari esker, Martin Ugalde Kultur Parkeak ez du soilik irautea lortu, garapen-erritmo oso egokia berreskuratu duela ere esan liteke. Horri esker, lehen faseak eragindako zorpetzeari aurre egiteko gai izan da, baita bigarren faserako diseinatutako proiektu eta ideiak berriro kontuan hartzeko baldintzetan egoteko ere (bulego eta lokaletarako espazioaren zabaltzea aurreikusteaz gain, paraninfo baten eraikuntza edo taberna-jatetxe baten irekiera izan litezke proiektu berriak, betiere Parkearen eskaintza modu kualitatiboan zein kuantitatiboan handitzeko helburuarekin).

2.1.2. Parkeko erakundeen ezaugarri nagusiak

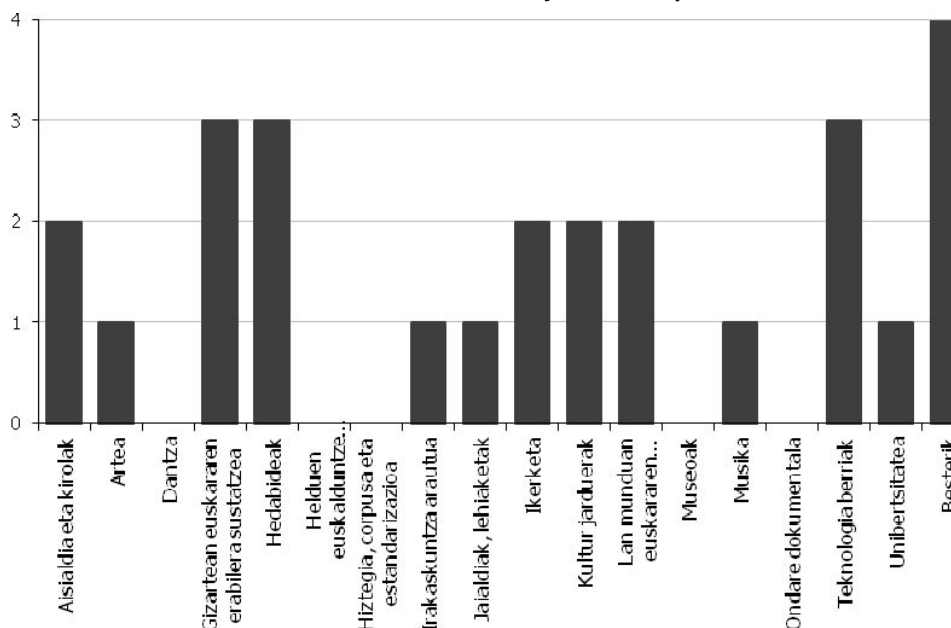
Martin Ugalde Kultur Parkearen ideia bera abiarazi zuten pertsonen artean, Parkeak bildu beharreko erakundeen eta Parkeak bete beharreko funtzio nagusien inguruko nozio argi batzuk agertzen dira: kultur industrian zein euskalgintzan ziharduten erakundeak bildu beharko zituen batetik, horien arteko gertutasunetik sor zitezkeen sinergietatik egitasmo berri eta indartsuagoak abiaraztea ahalbidetuko zuen testuingurua sortze aldera.

Parkearen osaera, beraz, hasiera-hasierako baldintzapen horren arabera gauzatu da, nahiz eta egun Parkea osatzen duten erakundeen artean identifikazio mota ezberdinak existitu: zenbait erakundek ez dute euren jarduna kultur gintza edo kultur industrien esparruan kokatzen, ez eta euskalgintzarenean ere. Horrez gain, diferentzia nabarmenak aurki litezke erakundeen izaera enpresarialari

17. Kasuaren parte ekonomikoa oraindik epaitu gabe dago, nahiz eta parte politikoaren absoluzioaren ondorioz, epaiketa ez da Auzitegi Nazionalean egingo, baizik eta Donostiako Auzitegi Probintzialean.

dagokionez ere: zenbait erakunde enpresa-funtzionamendu argian mugitzen diren bitartean, beste zenbaitek lotura estuagoa dute elkartegintzaren esparruarekin. Bigarren talde horretan kokaturiko erakundeek gizarte-gai ezberdinen (dela euskara, dela genero-berdintasuna, etab.) inguruko sentsibilizazio- eta sustapen-lanetan dihardutenez gero, haien jardura hertsiki ekonomiko izatetik salbuetsi beharko litzateke, ondasun eta zerbitzuen ekoizpenetik aparteko zereginetan dabilzan neurrian. Lehen taldeko erakundeen artean ere, nahiz eta horiek guztiak hertsiki ondasun eta zerbitzu ezberdinen eskaintzaile izan, bada bere burua euskalgintzakotzat edo euskal kulturgintzakotzat aitortzen ez duenik ere.

1. irudia. Parkeko erakundeen jardura-esparruak.



Iturria: geuk egindakoa.

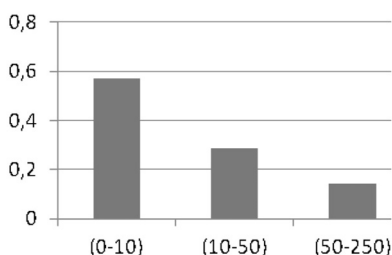
Oharra: ohar bedi irakurlea galdera hau erantzun anitzeko moldean egin dela, eta, beraz, erakunde batek baino gehiagok aldi berean jardura-esparru batean baino gehiagotan kokatu dutela euren burua.

Dena den, euskal kulturaren esparruen sailkapen zabal bat baliatuz, deigarria da inkesta erantzun duten erakundeen eginkizunetan hiru jardura nagusi nabarmentzen direla Parkean: i) hedabideak; ii) euskararen normalizazioa gizarte-mailan zein enpresa-munduan bultzatzen duten erakundeak, eta; iii) teknologia berrietako enpresak, zerbitzu eta aplikazio informatikoen eskaintzara dedikatutak. Horien atzetik leudeke ikerkuntza soziologiko eta soziolinguistikoa egiten duten erakundeak, itzulpengintza eta testuen zuzenketetan dihardutenak, diseinu grafikoko eta inpresio-enpresak edo kultura- eta musika-emankizunak antolatzen dituztenak, besteak beste.

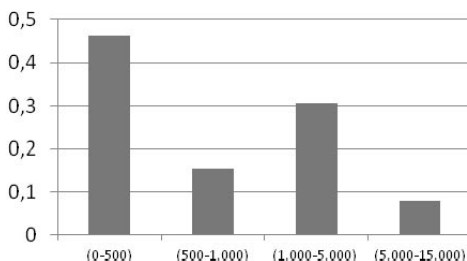
Erakundeen jarduera-esparruak ugariak izanagatik ere, aipatu beharrekoa da Parkeko langile gehienak hedabideei lotutakoak direla, nagusiki Berria Taldeak Parkean duen zentraltasunaren kausaz. Bigarren eremua langile kopuruari dago-kionez, euskararen normalizazioarena litzateke, nagusiki Emun eta Kontseilua erakundeen pisuaren ondorioz.

Gainerakoan, Parkeko erakundeen demografia egin beharko balitz, langile kopurua eta fakturazio-bolumenaren datuak gurutzatuz, Parkean enpresa txikien nagusitasuna nabarmendu beharko litzateke. Inkesta erantzun duten erakundeen % 57 hamar langile baino gutxiagoko mikroenpresak lirateke, eta bi enpresak baino ez dute gainditzen 50 langileko langa. Fakturazio-datuei erreparaturaz, berriz, mikroenpresak lirateke erakundeen % 72, beren fakturazio-datuak bi milioi euro baino baxuagoak izatearren, eta enpresa bakarra litzateke, hamar milioiko fakturazio langa gaindituz enpresa ertaintzat jo genezakeena.

2. irudia. Martin Ugalde Kultur Parkeko erakundeen langile kopuruaren banaketa erlatiboa.



3 irudia. Martin Ugalde Kultur Parkeko erakundeen urteko fakturazio-bolumenaren banaketa erlatiboa, milaka eurtoan.



Iturria: geuk egindakoa.

2.2. Marko teorikoaren kontrastea

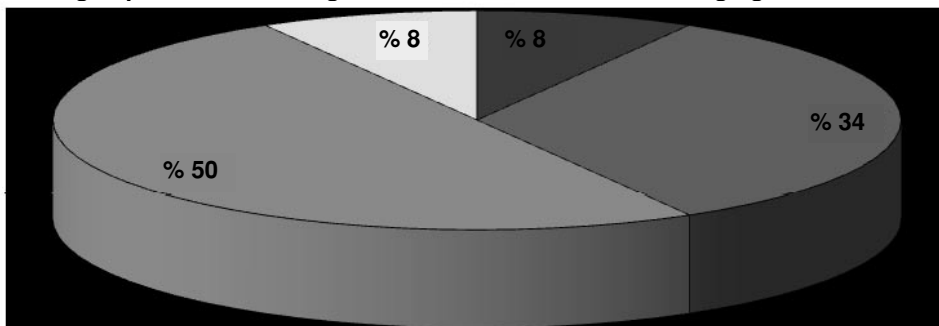
2.2.1. Kokatze-arrazoiak: Parkearen funtzionaltasunaren gaineko pertzepzioak

Parkeak erakundeen funtzionamenduan duen eta izan duen eraginari buruzko galderek osatu dute erakundeei igorritako galdetegiaren zati garrantzitsu bat. Galdera horien bitartez, erakunde horiek Martin Ugaldera gerturatu izanaren arrazoiez gain, Parkeak urte hauetan zehar eskainiriko zerbitzu eta sorturiko abantailen inguruko balorazio-galderak egin dira, Parkeak potentzialki ase ditzakeen funtzioak zein neurritaraino bete dituen epaitze aldera.

Galdera horien erantzunetatik bi ondorio argi aurreratu beharko lirateke analisi xeheagoan sartu aurretik: lehenik, ez dela adostasun-maila alturik erdiesten, oro har, balorazio-galdera horietan (hots, dispersio handiko erantzunen aurrean geundekete), zeinak zaildu egiten duen askotan erakundeen arteko «adostasun minimo partekatu» horiek nabarmentzea; eta bigarrenik, erantzun horiek neurri batean erlazonaturik agertzen direla erakundeek Parkeaz egiten duten balorazio orokorrekin.

Lehen galdera orokor honekin hasiz, beraz, erakundeei galdetu zaienean zein puntutaraino lagundu dien Parkean egoteak beren jardueraren bilakabidean, erantzunak bi motatakoak dira: muturreko balorazioek (hots, Parkean egotea guztiz funtsezkotzat edo guztiz indiferentetzat jo duten erakundeek) bazterreko lekua duten bitartean, erakunde gehienek neurri bateraino lagungarria izan zaiela aitortu dute. Dena den, bigarrenen artean, gehiago dira Parkean egoteak modu esanguratsuan lagundu ez diela irizten diotenak, modu esanguratsuan lagundu diela uste dutenak baino.

4. irudia. Martin Ugalde Kultur Parkean kokatua egoteak zure erakundearen garapenean izandako garrantziari buruz zein balorazio egingo zenuke.



- Parkean egotea funtsezko laguntza izan da gure erakundearen orain arteko garapenean
- Parkean egoteak modu nabarmenean lagundu dio gure erakundeari orain arteko garapenean
- Parkean egoteak ez du gure erakundearen garapena modu esanguratsuan baldintzatu
- Parkean ez egonda ere gure erakundea berdin-berdin garatuko zen

Iturria: geuk egindakoa.

Aurreratu bezala, hortaz, Parkean egoteak modu esanguratsuan lagundu diela uste dutenen artean bai eta hala uste ez dutenen artean ere, barne-antzekotasun argiagoak ageri dira Parkeak oro har dituen funtzionaltasunen balorazioaren inguruan. Has gaitezen, ordea, emaitza orokorren analititik.

Analisi orokorra

Erakundeek Parkeaz zuten aurreiritziari dagokion galderak zenbait orientabide eskaintzen ditu erakundeek Parkeari auresuposatutako funtzionaltasunen inguruan.

Horrela, erakundeak Parkera gerturatzeko arrazoiak garrantziaren arabera ordenatzeko eskatu zaienean, garrantzi gehiena Parkearen baitan sor litezkeen konplizitate-harremanei aitortzen zaie, eta, aldiz, garrantzirik apalena Parkean bezero-hornitzaile gertutasunak eman diezazkiekeen abantaileri. Gainerakoan, aukeran jarri diren beste bi arrazoiaren inguruan erantzunek ez dute halako adostasun-mailarik lortzen, esan nahi baita, batzuen iritzian garrantzitsutzat jo litekeen arren, beste zenbaitek batere garrantzirik ez diotela aitortzen.

Euskalgintzaren munduan erreferentziazkoa den toki batean kokatua egoteak erakundeen kanpo-proiektuarentzat duen garrantzia aipatzean, erakundeen erdiek positiboki baloratu duten arren, beste erdientzat ez da elementu garrantzizko bat hori. Era berean, lokal duin eta merke bat eskuratzeko ematen duen aukerari dagokionez, erantzunak ere modu nahiko paretsuan banatzen dira, nahiz eta oro har balorazioa positiboagoa den. Lau aukera horien artean, hortaz, aipatzekoa da ekoizpen-kostuetan abantailak eskaintzen dituzten elementuei baino, beste zenbait faktore ukiezinagori aitortzen zaiola garrantzi handiagoa (konplizitatea edo gune erreferentzialean egotea, kasu).

5. irudia. Martin Ugalde Kultur Parkean kokatu izanaren aldeko arrazoiak (1 garrantzi handiena eta 4 apalena izanik).



Iturria: geuk egindakoa.

Parkeari auresuposatutako bertute horien *a posterioriko* balorazioez galdetu zaienean, ordea, Parkeak dituen potentzialtasunen eta egiazki sortzen dituen abantailen artean alderik badela ondorioztatu beharko genuke. Horrela, Parkeak erakundeen eguneroko jardunean lagungarri gerta dakizkien zer funtzio bete dituen galdetu zaienean, oso gutxi dira markaturiko funtzioaren batean modu esanguratsuan lagungarri izan zaiela erantzun dutenak. Kontrara, erantzun askoz gehiago lerratu dira Parkeak modu apalean lagundu diela edo batere lagundu ez diela aukeretan.

Adostasun-maila handieneko erantzunetatik hasita, parkean dauden erakunde gehienek ez dute uste Parkeak balio izan dienik euren beharrizan partekatutak herri-erakundeen aurrean defendatzeko plataforma gisa (*advocacy* funtzioa), ez eta erakunde ezberdinen arteko egitasmo partekatutak abiarazteko lankidetzaz-esparru gisa ere. Baloraziorik positiboan Parkeak erakundeek eskaintzen dizkien zerbitzu espezifikoaren inguruan jaso dira, nahiz eta beste galdera batean jaso den gisan, asko eta askotarikoak dira erakundeen aldetik lehentasunezkoak liratekeen zerbitzu gehigarrien proposamenak, besteak beste: taberna, jatetxea edo kafetegia, ekitaldietarako areto prestatuagoak, erakundeen arteko harremanak estutzeko ekimenak, diru-laguntzak lortzeko aholkularitza-zerbitzua, etab. Azkenik, erakundeen erdiek uste dute Parkeak lagundu egiten duela erakundeen arteko salerosketak ugartzen, baina beste erdiek ez.

Parkearenak propioki liratekeen zerbitzu edo eskaintza komunez aparte, Parkean egote hutsak erakundeen arteko harremanak sakontzeko zein abantaila praktiko ekarri dizkien ere galdetu zaie erakundeei. Galdera horretan jasotako balorazioak baikorrakoak dira aurreko galderan jasotakoan aldean, zeinak berriro ere pentsatzera garamatzen erakundeek, oro har, Parkeari zenbait potentzialtasun aitortu aitortzen dizkiotela, nahiz eta zenbait arrazoiren kariaz eskaintza komun hori gauzatzeko nahikoa egiturarik garatu ez den, eta beraz, erakundeek beren ekimenez bilatu dituzten beren arteko lankidetzak-dinamikak.

Toki bereberetan lanean jarduteak elkarren lana hobeki ezagutzeko eta erakunde profesionaltasuna gertuagotik baloratzeko modua eskaintzen duela hobetsi da, zeinak nagusiki eragin positiboak dituen erakundeen arteko konfiantzazko harremanak ezartzeari begira, baita elkarri laguntzeko dinamikak sortzeko ere. Erantzun honek koherentzia osoa gordetzen du galdetegian nabarmenduriko beste puntu batekin, hain zuzen ere, erakundeei galdetu baitzaie produktu edo zerbitzuren bat beharrezkoa dutenean eta Parkeko beste erakunde batek produktu edo zerbitzu hori eskaintzen badu, ea eskaintza hori lehenesten den. Erantzun duten erakundeen % 75ek erantzun du kasurik gehienetan baietz, eta soilik laurdenak uste du eskuarki ezetz edo inoiz ezetz.

Aitzitik, gertutasun geografiko horren beste bi ondorio garrantzi apalagoa eman zaie oro har: ekoizpen-kostuak murrizteko eta egitasmo partekatuak abian jartzeko ez du gertutasunak funtzio determinanterik jokatzen.

Orain arte landuriko erantzunen laburpen gisara, honako hiru ondorio nagusi plazaratuko genituzke:

- Parkean egotea positiboki baloratzen den arren, gutxiengo batentzat da elementu determinantea/esanguratsua bere erakundearen jardunbidean.
- Parkean egotea positiboki baloratzen da, baina ez hainbeste Parkeak berak erakunde guztientzat eskaintzen dituen zerbitzu komunengatik, baizik eta Parkeak erakundeen arteko harremanak sakontzeko abagunea sortzen duelako.
- Parkeak sortzen dituen abantailen artean, gehiago baloratzen dira izaera ukiezineko elementuak (konfiantzazko harremanak edo konplizitateak sortzea, elkarri laguntzeko dinamikak ahalbidetzea, etab.) ekoizpen-kostuen murrizketekin zerikusia dutenak baino.

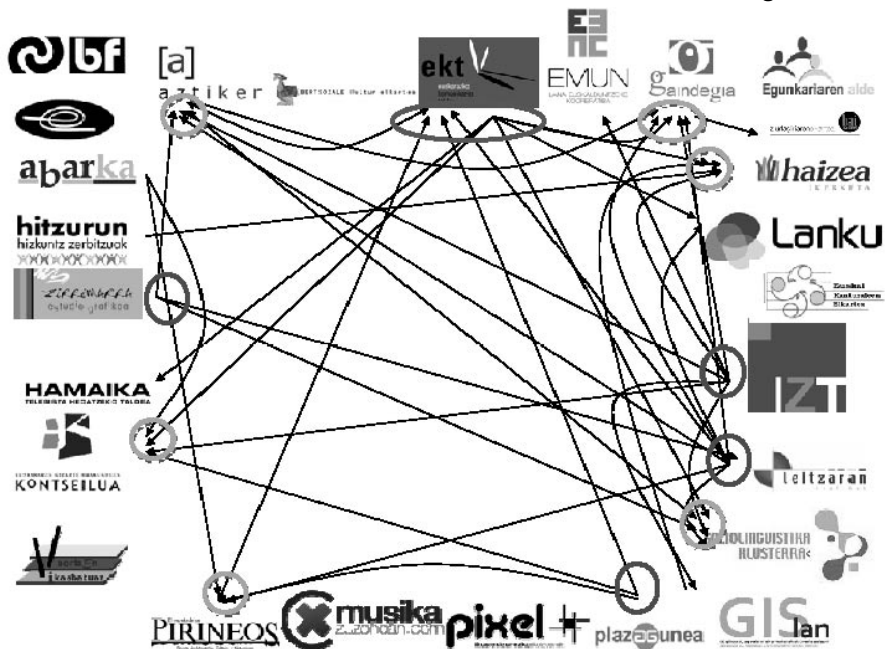
Analisisa, balorazio orokorraren arabera

Arestian aurreratu gisan, Parkearen inguruko balorazio orokorrean bat datozen erakundeen aparteko analisisa eginez, barne-koherentzia maila handiagoko emaitzak eskuratzen direla antzeman da. Ikusi den moduan, balorazio orokorraren bi erantzun errepikatuenak modu esanguratsuan lagundu diela (4 erakunde) eta lagundu ez diela (5 erakunde) uste dutenen artekoak dira (muturreko erantzunak bazterrekoak izanik).

Horrela, bi talde horien artean funtsezko lehen ezberdintasun bat ageri dela identifikatu da: erakunde horiek Parkearen baitan jokatzen duten hornitzaile edo eskatzaile papera, hain zuzen ere.

Analisi hori, hau da, Parkeko erakundeen artean gauzatzen diren ondasun eta zerbitzuen salerosketen analisia, bere osotasunean egiteak konplexutasun nabarmena lukeenez, lagin txikiago batean oinarrituz burutu da, erakunde bakoitzari Parkearen baitako 4-5 salerosketa nagusien gaineko galdera eginez. Erantzun horien gurutzaketak Parkearen baitako erlazioen edo merkataritza-fluxuen diagrama bat ehuntzeko bidea eman digu, inondik ere gai ez dena fluxu guztiak beren osotasunean islatzeko, baina bai neurri batean fluxu horien noranzko nagusiak ikusteko, edo bestela esanda, Parkean zein erakunde diren nagusiki hornitzaileak (hots, parkeko beste erakunde bati ondasun edo zerbitzuren bat eskaintzen diotenak) eta zein nagusiki erosleak argitzen joateko.

6. irudia. Parkearen erakundeen arteko merkataritza-fluxuen diagrama.



Iturria: geuk egindakoa.

Proposatzen dugun fluxu-diagrama honela interpretatu behar da: alde batetik, gezien noranzkoak «nork-nori saldu» edo «nor-noren hornitzaile» erlazioa marraztu nahiko luke, eta horrenbestez, gezien puntak biltzen dituzten erakundeak ondasun eta zerbitzuen erosle lirateke. Inkestaren laginaren bitartez osatu dugun mapan, lau motatako erakunde-profilak ondorioztatzen dira:

1. Parkeko salerosketetan ia parte-hartzerik ez dutenak.
2. Parkeko salerosketetan hornitzaile argiak direnak.
3. Parkeko salerosketetan erosle argiak direnak.
4. Parkeko salerosketetan aldi berean hornitzaile eta erosle direnak.

Lehen klaseko erakunde horiei buruz ondorio argirik ezin dugu erdietsi, alde batetik ez dugulako erakunde guztien erantzunik jaso, eta beste aldetik ikergai dugun lagin murriztu honetan salerosketa esanguratsu batzuk ez agertzea gerta bailiteke. Dena den, gainerako hiru profilei dagokienez, uste dugu zenbait erakundek bete-betean bat egingo luketela marrazturiko profilarekin.

Horrela, azkenetik hasita, Parkean erakunde bat da, bai bere dimentsio askoz ere handiagoagatik bai neurri batean Parkearen fundatzaile eta *alma mater* izateagatik, zentraltasun argia jokatzen duena, hots, Berria Taldea. Berria Taldea aldi berean da Parkeko erakundeen hornitzaile, baina baita Parkeko beste zenbait erakunderen ondasun eta zerbitzuen eskatzaile ere, eta ondorioz, parkearen dinamismo ekonomikoaren bizkortzaile gisa funtsezko papera jokatzen duela ondorioztatzen da.

Bigarren, badira hiruzpalau erakunde Parkeko hornitzaile argiak direnak, beren zerbitzuak eskaintzeaz batera, apenas eskatzen baitute Parkeko bestelako erakundeen zerbitzurik. Hemen koka genitzake, Leizaran Grafikak, IZT, Plazagunea eta Zirrimarra (zirkulu ilunean bilduko lirateke haiek eskainiriko zerbitzu guztiak).

Hirugarren talde batean koka genitzake Parkeko eskatzaile argiak direnak, zirkulu argiz agertzen direnak, besteak beste: Gaindegia, Klusterra, Kontseilua, Sua Argitaletxea, Aztiker, Haizea, etab.

Proposatzen dugun eskema hau ontzat joz gero, argigarria den bat-etortze baten aurrean geundeke: Parkeak modu esanguratsuan lagundu diela erantzun duten guztiak Parkeko hornitzaile argiak lirateke. Beraz, ondorioztatu beharko genuke beren negozioen zati bederen ez baztergarri bat, Parkearen baitako salerosketek osatzen dutela.

Aitzitik, Parkeak modu esanguratsuan lagundu ez diela erantzun dutenak, denak lirateke Parkean erosle-papera jokatzen dutenak. Hortaz, nolabait uler liteke beren «salmenta-merkatuak» Parketik kanpo kokatzen direla neurri handienez, eta Parkean eskuraturiko ondasun eta zerbitzuak edo ez dituztela esanguratsuki baldintza hobeagoetan eskuratzen, edo besterik gabe, ez direla beren guztizko erosketen artean pisuzko eragiketak.

Azkenik, badirudi Parkearen inguruan baloraziorik eskasena egin duen erakundeak Parkean bertan agertzen dituen salerosketa-gabeziak ere aipatzen ari garen korrelazio berbera indartuko lukeela.

Parkearen inguruko balorazio orokorrak eta hornitzaile/erosle paperak izan lezaketen harremanaz gain, talde bakoitzaren aparteko analisia egiteak ere bestelako antzekotasun batzuk ageri dituela ikusi da, modu laburtuan honelaxe azalduko genituzkeelarik:

Alde batetik, Parkearen balorazio baikorra egin dutenak, Parkeko hornitzaile argiak izateaz gain:

- i. Parkean kokatzean, bezero eta hornitzaileak gertu izatea baloratu duten bakarrenetakoak dira.

- ii. Parkean kokatua egoteak euren salerosketak ugaritu dituela aitortu dute ia denek.
- iii. Parkean egoteak ekoizpen-kostuak murrizten lagundu diela aitortu duten bakarrenetakoak dira.
- iv. Parkeak eskaintzen dizkien zerbitzu espezifikoaren baloraziorik baikorrena egiten dute.
- v. Denek lehenesten dituzte kasu gehienetan parkeko erakundearen eskaintzak.

Beste aldetik, Parkearen balorazio ez hain baikorra egin dutenak, denak Parkeko erosle izateaz gain:

- i. Ez dira gehienak negoziarako aukera konkretuen kausaz sorturiko erakundeak, esan nahi baita, bestelako arrazoibide kultural edo sozialek bultzatu zutela nagusiki haien sorrera. Aspektu honi loturik, erakunde baten salbuespenarekin, gainerako erakunde guztiak herri-mugimenduko elkarte eta pertsonen bultzadaz sorturiko erakundeak dira, ez beste enpresa batek sorturikoak.
- ii. Erdiek baino gehiagok ez dute Parkea mesede egingo liekeen erreferentziatzeko guntzat jotzen.
- iii. Ia denek ez dute bezero eta hornitzaileak gertu izatea baloratu Parkean kokatzeko erabakia hartzeko, eta espazio duin eta alokairu merkekoa izatea hoberen baloratu dutenen artean gehiengoa dira.
- iv. Erakundearen erdiek Parkean egoteak beren salerosketak ugaritzen lagundu diela aitortu dute, baina beste erdiek ez, hortaz, aipatu bezala azken horientzat Parkean eginiko salerosketak nahiko puntualak irateke.

2.2.2. Kultur Parkearen berrikuntza sozialeko elementuak

Martin Ugalde Kultur Parkearen sorrera bera, bere horretan, berrikuntza sozial argia dela defendatzen dugu lan honetan. Berrikuntza da, alde batetik, nazioartean ezagutzen den izaera honetako esperientzia bakarra delako. Soziala da, bestalde, abantaila konparatibo ekonomikoak eskuratzeko kokatze-estrategia bat baino gehiago, Kultur Parkearen atzean eta baita berau osatzen duten erakunde gehien motibazioetan ere, gizarte- eta kultur esparruekin loturiko elementu argiak agertzen direlako.

Gure marko teorikoan definitu dugunaren arabera, beraz, enpresa edo esperientzia bat sozialki berritzaile bilakatuko luketen zenbait elementu identifikatu litezke, besteak beste: i) enpresa-jardueraren bitartez izaera sozialeko helburuak erdietsi nahi izatea, errentagarritasun ekonomikoa baino areago; ii) gizarte-mugimendu zein gizarte-mailako sare ezberdinen ekimenez sortuak izatea eta bertan txertaturik jarraitzea; iii) enpresa-jardunbidean antolakuntza-eredu parte-hartzaileago eta horizontalagoak planteatzea. Hiru ardatz horiekin loturiko galderak zuzendu zaizkie erakundeei inkestan, eta horien erantzunak dira jarraian aztertuko ditugunak.

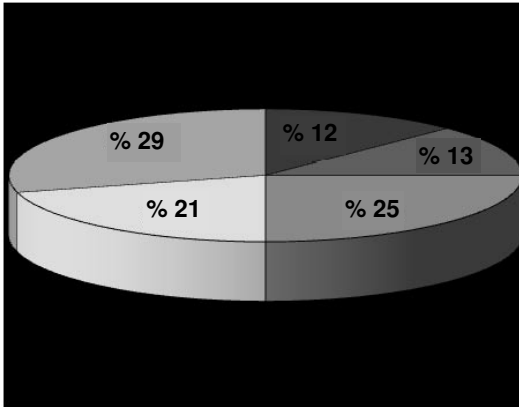
Aipatu beharko litzateke, lehenik, Parkeko erakundeak ez eze, Parkea bera ere badela sozialki berritzailea den esperientzia bat, arestian aipatu bezala, ordura arte ase gabeko gizarte-beharrizan bat betetzera etortzeaz gainera, argi finkatuko baita hasiera batetik errentagarritasun ekonomikoa erdiestea ez dela egitasmoaren funtsa. Horrela, Parkearen fundatzaileek Parkea abian jartzeko formalki sorturiko enpresaren (Buruntzape, SA) estatutuetan jasota geratu ziren printzipio horri loturiko zenbait puntu, esate baterako, hastapeneko diru-ekarpenak egin zituzten hiru erakundeek ezingo zutela Parkeak sorturiko balizko etekinik beraien artean banatu (etekin horiek lortzekotan Parkearen jardueran berrinbertitzeko obligazioa ezarri) edota inork hasieran jarritako kapitala berreskuratu nahi izango balu, inolako plusbaliorik gabe jasoko lukeela bueltan, soilik KPIaren araberrako eguneratzeak aplikatuta.

Parkeaz eta haren sortze-printzipioez gain, Parkearen izaera sozialki berritzailea neur liteke bere baitan dituen erakundeen ezaugarriei kasu eginez ere. Horrela, erakundeok kultur industriaren esparru ezberdinetan diharduten erakundeak izanik eta nork bere xede ekonomikoko partikularrak dituela aintzat harturik ere, jasotako erantzunetatik ondoriozta liteke badela erakundeen artean beren jarduera partikularraz gaindiko identifikazio-esparrurik, badela beren arteko elementu komunik edo modu partekatuan erdietsi nahi luketen helbururik, nagusia beren egitekoaren bitartez euskararen hizkuntza-normalizazioan positiboki eragitearena izanik. Zenbait erakundeok modu esplizituan aitortzen dute hori dela beren egiteko nagusia, baina oro har, eta bestelako galdera batzuen erantzunetatik ondoriozta liteke, Parkean kokaturiko erakunde ia denak praktikan euskararen normalizazioa aktiboki bilatzen duten enpresa-erakundeak direla.

Praktika horren isla dira, esate baterako, erakunde horien jarduera-esparru geografikoa Euskal Herri mailakoa izatea ia kasu guztietan eta euskararen erabilera orokortua lanerako hizkuntza nagusi modura. Lehen puntuan, bi erakundeok salbu, gainerakoek ezarri dute Euskal Herria beren merkatu natural gisa, eta bigarren puntuari dagokionez, galdeturiko erakundeen % 80k erantzun du euskararen erabilera erabatekoa dela erakundeko langileen artean, nahiz eta bezero zein hornitzaileekiko harremanetan apur bat apalagoak diren datuok. Euskara, hizkuntza gutxitua den heinean, bai gizarte-mailan baita lan-munduan ere, zenbait enpresa-errealitatetan lan-hizkuntza nagusi izatea funtsezko elementua da hizkuntzaren normalizazioari begira, eta hemen kultur industriako erakundeek jokatzen dute nolabaiteko aitzindaritzaren paper bat.

Parkeko erakundeei galdetu zaienean beren ustetan zein esparrutan diren berritzaileen, erantzun dutenen artean gehien errepikatu den elementua ere bada hizkuntza-normalizazioarena, horren atzetik aipatzen direlarik herri-mugimenduetan txertaturik egotea eta, neurri apalagoan, enpresa-egitura parte-hartzaileak izatea.

7. irudia. Parkeko erakundeen berrikuntza sozialeko esparru nagusiak.



- Kultur ekoizpenaren etorkizuneko aukera ekonomikoak aurrakusten
- Bestelako erakundeek (sektore publiko zein enpresa aruntek) baxter utzitako kultur arloko ekimen ekonomikoak abian jartzen
- Gizarte mugimendu eta herrigintzako elkarteekin elkarlan-sareak hedatzen
- Erakundearen barne antolaketan dagokionean, langileen parte hartzea eta inplikazioa bultzatzen duten praktika berriak martxan jartzen
- Hizkuntza gutxiatu orok beharrezkoa duen normalizazio prozesuan modu bikoitza eragiten

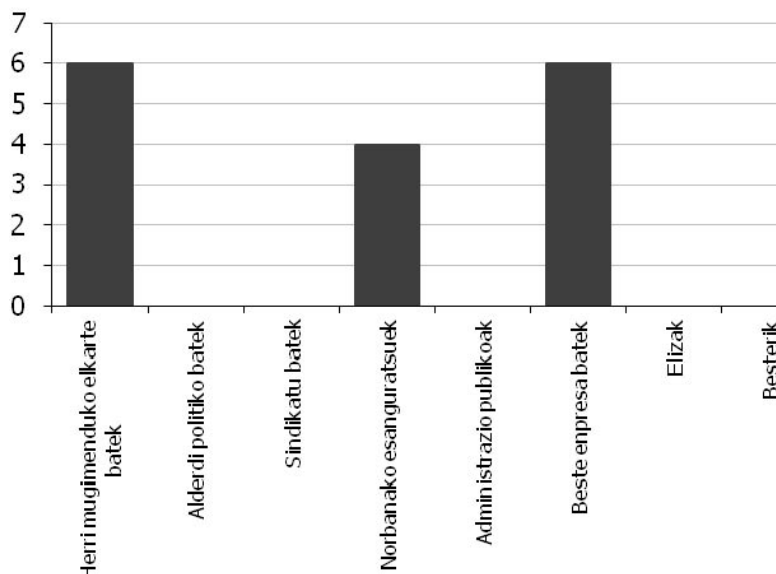
Iturria: geuk egindakoa.

Aipagarria da, zentzu horretan, Kontseilua erakundeak jokatzen duen papera aipatu diren funtzio sozial nagusietan, bai euskararen hizkuntza-normalizazioaren esparruan baita herri-mugimenduarekiko saretze-lanetan ere, Kontseilua erreferentziazko erakundetzat jo izan baita Parkeko erakunde askoren aldetik. Ez da ezenez, Parkean esparru horietan lanean diharduen eragile bakarra, baina bai erreferentziazko papera jokatzen duena euskararen normalizazio-bidean euskalgintzako eragileak artikulatzeari dagokionez, baita sare horiek kanpoko eragile ekonomiko eta sozialei irekitzeari begira ere. Azkenik, aipagarria da galdera honetan ere gutxien nabarmendu den puntua errentagarritasun ekonomikoarekin loturiko berrikuntzen esparrua izatea, zeinak berriro ere agerian uzten baitu Parkeko erakunde askoren enpresa-izaera berezia.

Argi geratzen da, hortaz, Parkean diharduten erakunde gehienek engaiamendu kontziente bat erakusten dutela bertoko kultur zein gizarte-erronkekiko, zeina argi geratzen baita erakunde horien bestelako elementu batzuen analisisian ere.

Esate baterako, erakunde horiek beren sortzaile eta sortze-arrazoiei buruz itaunduak izan direnean, ostera ere oso argi agertu da izaera sozialeko erakundeak direna. Lehenik eta behin, erakundeon fundatzaileez galdetuta, hiru dira erakundeon jatorri nagusiak: herri-mugimenduko elkarteak, aurretiaz sorturiko enpresak (horietako asko gizarte-mugimenduen esparrutik sortuak) eta norbanako esanguratsuak. Agerian geratzen da, ostera ere, erakundeok abiarazteko ekimena hartu zuten haien buruetan, kultur esparruan sor litezkeen balizko negozio-aukeren diagnostikoak baino, pisu handiagoa hartzen duela euskal kulturaren garapenarekiko kezka, zeinak ostera ere enpresa-egitasmo bereziak bilakatzen baititu, etekin ekonomikoaren erakarpenetik bainoago hutsune soziokulturalen erantzun gisa ulertu beharko baita erakundeon sorrera.

8. irudia. Parkeko erakundeen fundatzaileak.



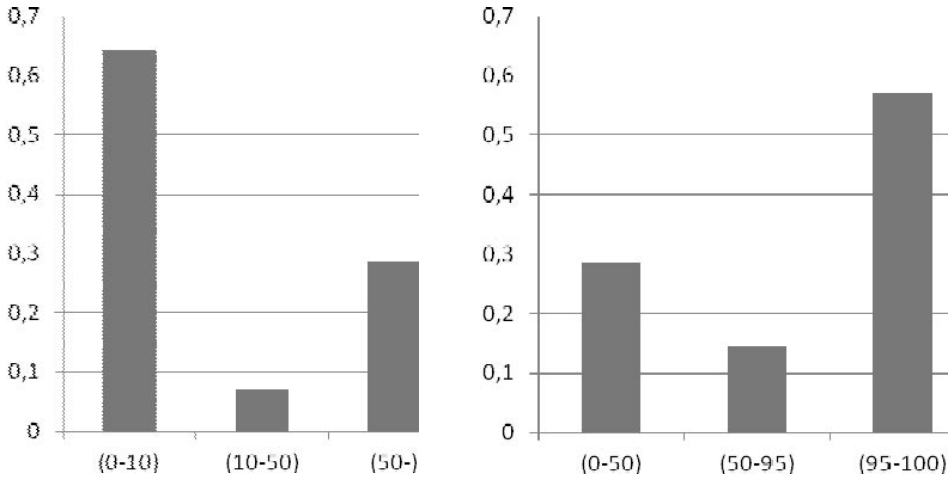
Iturria: geuk egindakoa.

Esanguratsua da, halaber, erakunde horien sorreran bestelako zenbait gizarte-eragilek agertu duten presentzia eskasa ere, oso bereziki administrazio publikoak. Interes orokorreko beste zenbait gizarte-esparrutan ez bezala, euskal kultur industriaren esparruan oso agerikoa da erakundeon eta herri-erakundeen artean gaur arte ezagutu izan den harreman ahula. Erakundeon fundatzaileen analisisan agertzen den herri-erakundeen inplikazio falta horixe bera agertuko da ere erakundeon finantza-iturrien analisisa egin denean.

Erakundeei beren finantza-iturrien portzentajezko banaketa egitea eskatu zaie, hiru motatako iturrien araberako sailkapena ezarriz: jatorri publikoa dutenak (dela diru-laguntza publikoen bitartez, dela hitzarmen bidez, etab.), izaera pribatua dutenak (non sartzan baitira enpresa, fundazio zein pertsona fisikoek eginiko ekarpenak, dela dohaintza, dela publizitate zein kontratazio bidez), eta azkenik baliabide propioak liratekeenak (hots, produktu eta zerbitzuen salmentatik, bazkideen kuotetatik zein ondareak emaniko errentetatik eratorritako diru-sarrerak).

Galdera honetan jasotako emaitzak zuhurtziaz aurkeztu behar direla aipatu behar da lehenik, zenbait erakundek zailtasunak edo zalantzak agertu baitituzte proposaturiko sailkapenaren inguruan edo beren diru-sarrera batzuk kategoriatan ala bestean kokatzeko orduan. Dena den, ezaugarri bat nahiko agerikoa dela aipatu behar da zeren zentzu batean errotik hausten baitu esparru honekiko orokortua izan den uste bat, hots, euskalgintza edo kultur industria herri-erakundeon laguntzetatik bizi izan delako ustea.

9. irudia. Diru-iturri publikoen eta propioen banaketa ehunekoetan (hurrenez hurren).



Iturria: geuk egindakoa.

Grafikoetan argiki ikus daitekeen moduan, beren diru-sarrereren erdia baino gehiago herri-erakundearen laguntzetatik jasotzen dutenak Parkeko erakundearen herena ere ez lirateke, eta, aldiz, % 65entzat mota horretako diru-sarrerak ez dira haien aurrekontuen % 10 ere. Datu honekin koherentea den beste muturra baliabide propioek osatuko lukete, zeren erakundearen % 60k ia bere irabazien % 95etik gora merkatuko salmenten bitartez eskuratzen baitituzte, horien erdiek irabazien osotasuna lortzen dutelarik bide horretatik.

Datu honi gehi dakiokkeen beste bat azken urteetan diru-iturri horietako bakoitzak izaniko bilakabidearena da, paradoxikoki, azken hiru urteetako krisiaren kausaz diru-sarrera publikoak baitira sarrera propioen aldean nabarmen gehiago murriztu direnak, eta, beraz, modu sakonagoan nozitu izan baitute krisia herri-erakundeekiko mendekotasun handiagoa azaltzen duten erakundeek.

Orain arteko analisiak berrikuntza sozialaren nozioarekin lotuz, beraz, argi ondoriozta liteke euskal kultur industriaren osaera eta garapenak *bottom up* logika bati eutsiko liokeela gehiago, herri-mugimenduko pertsona zein elkarten espiritu ekintzaileari zor zaiola gehiago, eta ondorioz, espero izatekoa dela horixe bera izatea erakundeon gaitasun berritzailean elementurik esanguratsuenetarikoa, hots, herri-mugimenduarekiko agertzen duen lotura estua.

Euskalgintzaren edo euskal kultur industriaren etorkizuneko erronken inguruan galdetuak izan direnean ere, jasotako erantzunak bi ardatz nagusitan bildu litezke: alde batetik, egitasmoen bideragarritasun eta iraunkortasun ekonomikoarekin zerikusia duten aldagai teknikoak agertuko dira, besteak beste, aldaketa teknologikoetara egokitu beharra, kultura kontsumitzeko modu berrietara egokitu beharra, euskarazko kultur ekimenen kontsumoa handitzea, edo, oro har, merkatua handitzea, produktu eta zerbitzu duin eta erakargarri berriak ekoiztea, etab.

Baina bestalde, bada bigarren ardatz nagusi bat ere, Parkeko erakundeon aburuz funtsezko aldagaia dena erakundeon garapenerako, hots, saretzen jarraitzea, bai zerbitzuak jasotzeko bai egitasmo berriak elkarlanean lideratzeko, lankidetzeta-mekanismo eta -esparru berriak ezartzeko, atomizazioa gainditu eta sektore arteko lotura handiagoak lortzeko, lobby gisa gizarte antolatuan eta instituzioetan benetan eragiteko, etab.

Bi ardatz horien bitartez laburbildu litezke, azken finean, Parkeko erakundeon ezaugarri nagusiak eta gure ustetan berrikuntza sozialaren paradigman kokatzen dituztenak: haien ekintzailetasuna batetik, eta haien gizarte-txertatzea bestetik.

3. Azken ondorioak

Orain arte aurkeztu den lanari amaiera emateko, azken ondorio batzuk aurkeztuko ditugu, eztabaidarako proposamen ireki moduan eta etorkizunean sakontzeko ikerketa-lerro berriak identifikatzeko balio dezaketenak.

Lan honen helburu nagusia Martin Ugalde Kultur Parkea *creative milieu* edo «kultur distritu» gisa hauteman ahal izateko nahikoa elementuren jabe baden ebaztea izan da. Horrela, ekarpen teorikoetatik ondorioztatu da ezen mota horretako aglomerazio-ekonomiek behar-beharrezkoa dutela izaera ukiezineko elementuak sortu eta ustiatzea, hala nola konfiantzazko harreman-sareetan egituratzea, kultur balio partekatuak ezartzea, lankidetzazko dinamikak ugaritzea, etab. Izaera ukiezineko elementu horiek indartzeko, berriz, lurraldeari loturiko beste zenbait aspekturen garrantzia ere azpimarratu da, hurbiltasun geografiko eta kulturala, berrikuntza-sisteman parte hartzen duten eragileen gobernantza-eredu berritzaileen existentzia, edo baliabide publikoen eta pribatuen arteko oreka, besteak beste.

Martin Ugaldereen kasu konkretuari, gainera, hizkuntza gutxitu baten kultur industriaren bilgune izatea erantsi behar zaio, zeinak berrikuntza nahitaezko elementu bilakarazten baitu, inertzia propiorik gabeko sistemak izatean eragileen etengabeko inplikazioa eskatzen duten sistemak baitira kultura gutxituenak, ez soilik erakundeon iraunkortasun ekonomikoari begira, baita bete asmo duten gizarte-helburuaren peskizatik ez aldentzeko ere.

Aurretiaz aipaturiko ekarpen horiek guztiak Martin Ugalde Kultur Parkeak zein neurritan betetzen dituen epaitze aldera, honako konklusio zerranda proposatzen dugu eztabaida irekitzeko:

1. Martin Ugalde Kultur Parkea esperientzia berritzailea da, bai lurralde-garapeneraren ikuspegitik begiratuta baita kultur industriaren alorretik aztertuta ere. Berritzailea da, lehenik eta behin bere berritasunagatik, esperientzia bakarra edo originala izateagatik, Parkea sortu arte ez baitzen inoiz euskara eta euskal kulturaren berreskurapenari lotutako jarduera produktiboen kontzentrazio espaziala errazteko esperientziarik planteatu, eta are gutxiago, egituratu. Ekimenaren bultzatzaileek ere ez zuten gure mugetatik at beste kultura gutxituen inguruan antzeko proiektuen existentziaren berririk izan. Ekimena, beraz, bere horretan da berrikuntza.

2. Bere horretan berrikuntza izateaz gainera, landuriko berrikuntzaren teoretatik nabarmentzen diren zenbait elementu berritzailetan ere esperientzia arrakastatsua dela ondorioztatu behar da. Nagusiki izaera ukiezinako elementuetan. Horrela, landa-lanean argiro jaso den bezala, erakundeek ondoen baloratu dituzten elementuak Parkearen baitan sortzen diren konplizitate eta konfiantzazko harremanekin loturikoak dira, (kostu) abantaila konpetitiboekin erlazionaturikoan aldean.
3. Konfiantzazko harremanen ezarpenetik eratortzen dira, beraz, Parkean kokatua egotetik eskuraturiko abantaila nagusiak. Parkeak lehia-harremanetarako barik, enpresen arteko babes eta laguntzarako dinamiketarako abagunea sortzen du, Parkean kokatutako erakunde bakoitzaren bilakaera propioan guztiz erabakigarriak izan gabe (kasu puntualetan salbu), lagungarriak izan direlarik oro har erakundeen iraute eta egonkortzean. Azterketa xehatuagoan ikusi den bezala, Parkeko erakunde guztiek ez diote etekin bera ateratzen bertan kokatuta egoteari, edo bestela esanda, izaera ezberdineko abantailak (sozial eta ekonomikoak) aitortzen dizkiote Parkeari, eta, ondorioz, arrazoi desberdinek justifikatzen dute erakunde bakoitzaren presentzia Parkean.
4. Aipaturiko konfiantzazko harremanen ezarpenean funtsezko elementutzat jotzen ditugu berrikuntza sozialaren ekarpenetik nabarmentzen diren zenbait alderdi, gure irudiko, oso presente direnak Parkearen eguneroko bizitzan. Nagusia eta indartsuena, Parkean diren erakunde gehienek (intentsitate ezberdinekin bada ere) partekatzen duten gizarte- edo kultura-helburu argi baten presentzia da, hots: euskararen normalizazioan (positiboki) eragitea. Jarduera ekonomiko berdintsu bateko erakunde izatetik eratorritako autoidentifikaziorako elementuez gain, berebiziko garrantzia hartzen du hemen gutxitutako kultura batekiko partaidetza-sentimenduak. Horrek ondorio argiak ditu bai erakundeotako euskararen eguneroko erabilera-mailan, bai eta erakundeon jarduerasparu geografikoan zein haien izaera enpresarial berezitan ere. Azken horri loturik, ingelesezko adierak baliatuz, Parkean kokatzen diren erakunde gehienak ez lirateke *non-profit* (edo irabazi-asmorik gabeko) erakundeak zentzu hertsian, baina bai *not-for-profit* erakundeak neurri handi batean, hau da, mozkin ekonomikoez haraindiko gizarte-helburu argiak dituztenak.
5. Gizarte-asmu argi horren beste erakusleetako bat Parkean dauden erakundeen lurraldeko saretze- eta txertatze-maila altuak emango liguke, zeinak alderdi teorikoan aipatu den gobernantza-eredu berritzaileekin zerikusi zuzena baitu. Alor honetan, Parkeko erakundeetan egundo gainditu ez den desoreka baten presentzia egiaztatu da: herri-mugimenduari oso loturik agertzen diren erakundeak diren neurri berean, bai sortze-prozesuengatik baita egungo txertatze-mailagatik ere, saretze-maila hori bera ez da hautematen erakundeon eta herri-erakundeen artean. Baliabide publikoen eta pribatuen arteko orekaren afera honetan ziur asko oreka berriak eta elkar-hartze modu berriak topatu beharko dira etorkizunean, kultur industrien izaera autonomoaren kaltetan izan gabe beharrezko duten bultzada publiko sendoagoa erdieste aldera.
6. Nolanahi den dela, lan honetatik ondorioztatzen den beste puntu bat Martin Ugalde Kultur Parkeak egiteke duen ibilbide luzearen konstatazioa da, berezkoak dituen (eta bertan diren erakundeek aitortzen dizkieten) potentzialtasunak

erabat garatu gabeak baititu oraino. Horiek ez garatu izanaren kausak toki batean baino gehiagotan kausi litezke (2003. urteko eraso polizial-judizialak eragindako etena, engaiamendu publiko mugatua, egungo krisialdi-testuingurua, etab), baina argi geratu da aurrera begira Parkeak eskaini behar lituzkeen lehentasunezko zerbitzu gehigarrien inguruan adostasun nahiko orokortuak ageri direla Parkeko erakundeen artean. Diagnostikoan bat egitea lehen urratsa da egitasmoak egingarri bilakatzen diren unean, egitate bilakatzeko.

7. Etorkezunari begira, bukatzeko, aurreikustekoa da Parkeko erakundeen arteko elkarrenganako konfiantza eta ezaguera sendotzen doazen heinean, elkarren mendekotasun eta integrazio handiagoak ere ezartzen joango direla, proiektu eta ekimen berriak sortzeko ingurune dinamikoagoa eratu; hala balitz, errazagoa litzaieke bai Kultur Parkeari bai bertan kokatutako enpresei erronka berriei aurre egitea egoera lehiakorragotik abiatuta, ez soilik enpresa-ikuspegi batetik, baizik eta, batez ere, euskal kultur sektore osoaren garapena bultzatzeko ikuspegitik, eta, beraz, euskal kultura eta identitatea berreskuratzeko eta sustatzeko esfortzu kolektiboa indartuz. Erakundeen erantzunetatik argiki ondorioztatzen da badela adostasun-maila zabal bat ere hori nola egin beharko litzatekeen adieraztean, etorkizunari indarrez aurre egiteko bi giltzarri nabarmentzen baitira gehien: enpresa-ikuspegitik egitasmo lehiakorragoak izatea batetik (merkatu berrietara zabalduz, kultura kontsumitzeko modu berriei erantzunez eta aldaketa teknologikoetara egokituz, besteak beste), eta gizarte-eragile ikuspegitik saretzen jarraitzea bestetik (atomizazioa gainditzeko, lankidetzaren berriak osatzeko, lobby egiturak sortzeko, etab.).

Bibliografia

- Asheim, B.T. (1996): "Industrial districts as 'learning regions': a condition for prosperity", *European Planning Studies*, 4. bol., 4, 379-400.
- Autio, E. (1998): "Evaluation of RTD in Regional Systems of Innovation", *European Planning Studies*, 6. bol., 2, 131-140.
- Aydalot, P. (ed.) (1986): *Milieux Innovateurs en Europe*, GREMI, Paris.
- Becattini, G. (1991): "The industrial district as a creative milieu", in G. Benko eta M. Dunford (ed.), *Industrial Change and Regional Development: The Transformation of New Industrial Spaces*, Belhaven Press, Londres.
- , (2002): "Del distrito industrial a la teoría del distrito industrial contemporánea. Una breve reconstrucción crítica", *Investigaciones Regionales*, 1, 9-32.
- Braczyk, H.-J.; Cooke, P. eta Heidenreich, M. (ed.) (1998): *Regional Innovation Systems*, UCL Press, Londres.
- Brusco, S. (1982): "The Emilian model: productive decentralisation and social integration", *Cambridge Journal of Economics*, 6, 167-184.
- Cooke, P. (1998): "Introduction: origin of the concept", in H.J. Braczyk; P. Cooke eta M. Heinderich, *Regional Innovation Systems*, UCL Press, Londres.
- Cooke, P. eta Gomez Uranga, M. (1998): "Dimensiones de un sistema de innovación regional: organizaciones e instituciones", *Ekonomiaz*, 41, 46-67, Eusko Jaurlaritzaren Argitalpen Zerbitzu Nagusia, Vitoria-Gasteiz.
- Cooke, P. eta Morgan, K. (1993): "The network paradigm: new departures in corporate and regional development", *Environment and Planning D: Society and Space*, 11, 543-564.

- Cooke, P.; Boekholt, P. eta Tödtling, F. (ed.) (2000): *The governance of innovation in Europe*, Pinter, Londres.
- Cooke, P.; Gómez Uranga, M. eta Etxebarria, G. (1998): "Regional systems of innovation: an evolutionary perspective", *Environment and Planning A*, **30**, 1.563-1.584.
- Davies, S. eta Morgan, K. (1996): "Institutions, Innovation and Trust: Do Regions Matter?", EAEPE Conference-n aurkeztutako komunikazioa, Anberes, Belgika, irailaren 7-9an, 1976.
- Dei Ottati, G. (1998): "The remarkable resilience of the industrial districts of Tuscany", in H. J. Braczyk; P. Cooke eta M. Heidenreich (ed.), *Regional Innovation Systems*, UCL Press, Londres.
- Dosi, G.; Freeman, C.; Nelson, R.; Silverberg, G. eta Soete, L. (ed.) (1988): *Technical Change and Economic Theory*, Pinter, Londres.
- Edquist, C. (ed.) (1997): *Systems of Innovation: Technologies, Institutions and Organizations*, Pinter, Londres.
- Frey, B. (2005): "El apoyo público a las artes", in R. Towsw (ed.) (2005): *Manual de Economía de la Cultura*, Fundación Autor, Madrid.
- Garofoli, G. (1991): "The Italian model of spatial development in the 1970s and 1980s", in G. Benko eta M. Dunford (ed.), *Industrial Change and Regional Development: The Transformation of New Industrial Spaces*, Belhaven Press, Londres.
- Gomez Uranga, M. eta Olazarán, M. (de.) (2001): *Sistemas Regionales de Innovación*, Euskal Herriko Unibertsitatearen argitarapen-zerbitzua, Leioa.
- Grabber, G. (1993): "Rediscovering the social in the economics of interfirm cooperation", in G. Grabber (ed.), *The embedded firm. On the socioeconomic of industrial networks*, Routledge, Londres.
- Koschatzky, K. eta Sternberg, R. (2000): "R&D Cooperation in Innovation Systems - Lessons from the European Regional Innovation Survey (ERIS)", *European Planning Studies*, **8**, **4**, 487-501
- Landabaso, M. (2000): "EU policy on innovation and regional development", in F. Boekema et. al. (ed.), *Knowledge, innovation and economic growth: the theory and practice of learning regions*, Edward Elgar Publishing Limited, Londres.
- Lundvall, B. (ed.) (1992): *National Systems of Innovation: towards a theory of innovation and interactive learning*, Pinter, Londres.
- Maillat, D. (1991): "The Innovative Process and the Role of the Milieu", in E. Bergman; G. Maier eta F. Todtling (ed.), *Regions Reconsidered: Economic Networks, Innovation and Local Development in Industrialised Countries*, Cassel, Londres.
- Maillat, D.; Quevit, M. eta Senn, L. (ed.) (1993): *Réseaux d'innovation et milieux innovateurs: Un pari pour le développement régional*, EDES, GREMI, Neuchatel.
- Morales Gutierrez, A.C. (2009): "Innovación social: un ámbito de interés para los servicios sociales", *Zerbitzuan – Gizarte Zerbitzuetako aldizkaria*, **45**, 151-178, Eusko Jaurlaritzaren Argitalpen Zerbitzu Nagusia, Vitoria-Gasteiz.
- Morgan, K. (2005): "Ciudades-Región en Europa: innovación, aprendizaje y nueva gobernanza territorial", *Ekonomiaz*, **58**, 176-196, Eusko Jaurlaritzaren Argitalpen Zerbitzu Nagusia, Vitoria-Gasteiz.
- Moulaert, F. eta Sekia, F. (2001): "¿Región innovadora, región social?: una perspectiva alternativa sobre la innovación regional", in M. Olazarán eta M. Gómez Uranga (ed.), *Sistemas Regionales de Innovación*, UPV, 185-215.
- Moulaert, F. eta Ailenei, O. (2005): "Social Economy, Third Sector and Solidarity Relations: a Conceptual Synthesis from History to present", *Urban Studies*, 42. bol., **11**, 2.037-2.053.
- Moulaert, F. eta Nussbaumer, J. (2005): "La región social. Más allá de la dinámica territorial de la economía del aprendizaje", *Ekonomiaz*, **58**, 96-128, Eusko Jaurlaritzaren Argitalpen Zerbitzu Nagusia, Vitoria-Gasteiz.

- Moulaert, F.; Martinelli, F.; Swyngedow, E. eta S. González (2005): "Towards Alternative Model(s) of Local Innovation", *Urban Studies*, 42. bol., **11**, 1.969. 1.990.
- Mulgan, G.; Ali, R.; Halkett, R. eta Sanders, B (2007): *In and Out of Sync. The challenge of growing social innovations*, NESTA, Londres.
- Nelson, R. (1987): *Understanding Technical Change as an Evolutionary Process*, Elsevier Science Pub, North-Holland, Amsterdam.
- , (ed.) (1993): *National Innovation Systems: A Comparative Analysis*, Oxford University Press, Oxford.
- Nelson, R. R. eta Winter, S.G. (1982): *An Evolutionary Theory of Economic Change*, Harvard University Press, Cambridge, Massachusetts.
- O'Connor, J. (2007): *The cultural and creative industries: a review of the literature*, Creative Partnerships, Londres.
- Putnam, R. (1993): "The prosperous community: social capital and public life", *American Prospect*, **13**, 35-42.
- Rausell, P.; Abeledo, R.; Carrasco, S. eta Martinez, J. (2007): *Cultura. Estrategia para el desarrollo local*, Agencia Española de Cooperación Cultural, Madrid.
- Santagata, W. (2004): "Cultural Districts and Economic Development", in V. Ginsburgh eta D. Throsby (ed.), *Handbook on the Economics of Art and Culture*, Elsevier Science, Amsterdam.
- Scott, A. J. eta Storper, M. (1992): "Regional development reconsidered", in H. Ernste eta V. Meier (ed.), *Regional Development and Contemporary Industrial Response; Extending Flexible Specialisation*, Belhaven Press, Londres.
- Storper, M. (1995): "The resurgence of regional economies, ten years later: the region as a nexus of untraded interdependencies", *European Urban and regional Studies*, 2. bol., 161-221.
- , (1998): "Las economías regionales como activos relacionales", *Ekonomiaz*, **41**, 10-45, Eusko Jaurlaritzaren Argitalpen Zerbitzu Nagusia, Vitoria-Gasteiz.
- Storper, M. eta Salais, R. (1997): *Worlds of Production: the action frameworks of the economy*, Harvard University Press, Cambridge (Mass.) – Londres.
- Throsby, D. (2001): *Economics and Culture*, Cambridge University Press, Cambridge.
- Towse, R. (ed.) (2005): *Manual de Economía de la Cultura*, Fundación Autor, Madrid.
- Zallo, R. (2005): "El Plan Vasco de Cultura: una reflexión", *RIEV-Revista Internacional de estudios Vascos*, **50-1**, 11-55.
- Zallo, R. eta Miguel de Bustos, J.C. (2011): *Industrias culturales y creativas en la sociedad del conocimiento desigual*, *Ekonomiaz*, **78**, Eusko Jaurlaritzaren Argitalpen Zerbitzu Nagusia, Vitoria-Gasteiz.
- Zubiri, H. eta Retortillo, A. eta Aierdi, X. (2008): "Euskal Hedabideak Euskal Autonomi Erkidegoan", *BAT Soziolinguistika Aldizkaria*, **68(3)**, 85-101.
- Zurbano, M. (2008): "Gobernanza e innovación social. El caso de las políticas públicas en materia de ciencia y tecnología", *CIRIEC-ESPAÑA*, **60**, 73-94.

